



Kom til Kvægekongres

KONGRES Traditionen tro byder februar måned på årets Kvægekongres i Herning – i år den 24. og 25. februar. En kongres med masser af spændende ny viden, inspiration og interessante debatter.

I år vil der især være fokus på klima, men man kan også blive klogere på digitale muligheder for produktionsstyring, god ledelse, det meningsfulde liv og meget mere. Det trykte program sendes ud med mælkebilen, skriver KvægNyt.

Der åbnes for tilmelding 15. januar. ■

Kobidraget er steget med 3 kroner

ØKONOMI Kobidraget har siden 2012 ligget stabilt på 35,90 kr./ko/år og opkræves månedsvis. Pengene bruges blandt andet til øget dataintegration med udstyr og den digitale foderkæde. Fra 1. januar er bidraget steget med tre kroner, og hedder nu 38,90 kr./ko/år.

- Valget stod mellem mindre nyudvikling af DMS eller at hæve kobidraget. Og så valgte vi altså det sidste, forklarer formand for L&F Kvægs sektorbestyrelse Christian Lund til KvægNyt.

At der skal flere midler til fra denne kant, skyldes blandt andet færre fondsmidler til udvikling og forskning samt færre køer. ■

Årets elev skal findes

PRIS Frem til den 30. januar kan man indstille en elev til at modtage kvægsektorens pris »Årets elev«, som bliver udvalgt på Kvægekongres, som finder sted den 24. og 25. februar i Herning.

- Helt grundlæggende vil vi gerne markere, hvor vigtigt det er for os landmænd og for erhvervet helt generelt, at der er unge, der vælger en uddannelse og en fremtid hos os. Uden unge har vores bedrifter og vores produktion jo reelt set ikke en fremtid. Samtidig vil vi gerne fremhæve, at vi som landmænd har utrolig mange dygtige og dedikerede elever på gårdene. De er hos os for at lære, men vi lærer også noget af dem: De kommer med nye øjne, nysgerrighed og ny viden, som landmanden og de øvrige ansatte på gården har stor glæde af i det daglige – både fagligt og socialt. Det er værd at markere, og derfor har vi besluttet, at vi fremover hvert år ved kvægekongressen kårer årets elev i kvægproduktionen, siger Christian Lund, som er formand for L&F Kvæg til KvægNyt.

Prisen uddeles for første gang og årets elev belønnes med 6.000 kroner og en tur på gokartbanen sammen med kollegerne. Der er også præmier til de to øvrige elever, der kommer med i slutspurten. ■

NYT FRA KONSULENTEN

Majsdyrkning på nye flasker



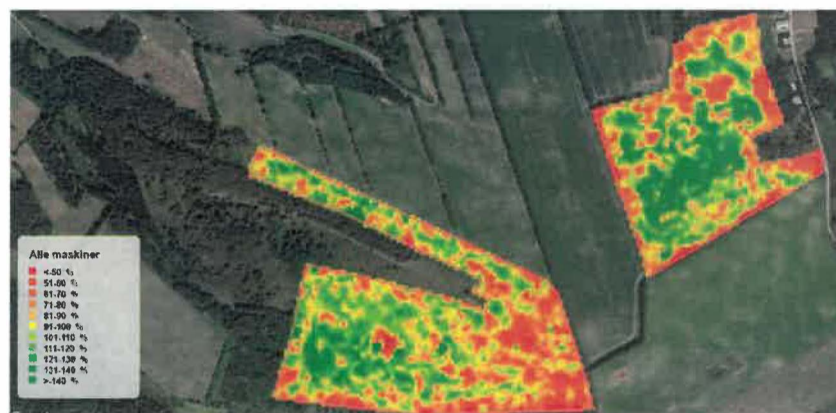
I flere år har vi været vant til at følge de enkelte køers ydelse, både målt i mængde og fedt og protein. I alt for lang tid har ydelseskontrollen i marken haltet bagefter, nu begynder systemerne at fungere og data kommer i en lind strøm, men hvordan bruger vi dem bedst?

Af Grovfoderrådgiver Brian B. Søndergaard, LMO

MAJSDYRKNING I sommeren 2019 blev projektet Grovfoder 4.0 fra Seges skudt i gang og som deltager i projektet har LMO udvalgt en håndfuld spændende landmænd og maskinstationer, som vi i de næste to et halvt år vil følge tæt og sætte ekstra fokus på udbytteregistreringen.

Som et led i projektet blev der i efteråret indsamlet udbyttedata fra majs-høsten 2019 og det har været en meget spændende omgang. På billedet ses den samlede opgørelse over udbyttedata på den ene af bedrifterne, de første tre marker er høstet i midten af september, de næste seks marker i slutningen af september, mens de resterende otte marker er høstet i midten af oktober.

Et af de udsagn vi oftest hører, når snakken falder på udbytteregistrering, er netop at udbytterne jo ikke stiger, når de bliver registreret, hvilket søjlerne jo også tydeligt viser. Til gengæld har vi nu en masse data at arbejde videre med! Efter høst har vi beregnet en fremstillingspris på markniveau, jeg vil ikke trætte jer med alle tallene, men gennemsnitsprisen lå på denne bedrift på 1,13 kroner pr. FEN, med et



Her ses udbyttet i to marker. Farverne indikerer forskel i det målte udbytte, her har snitteren registreret tørstofprocenten, mens mængden i form af tons grønmasse, vejes eksternt oftest i form af vejeceller på vognene.

spænd fra 83 øre på den laveste og op til 2,01 kroner pr. FEN for den højeste.

Indsamling af data

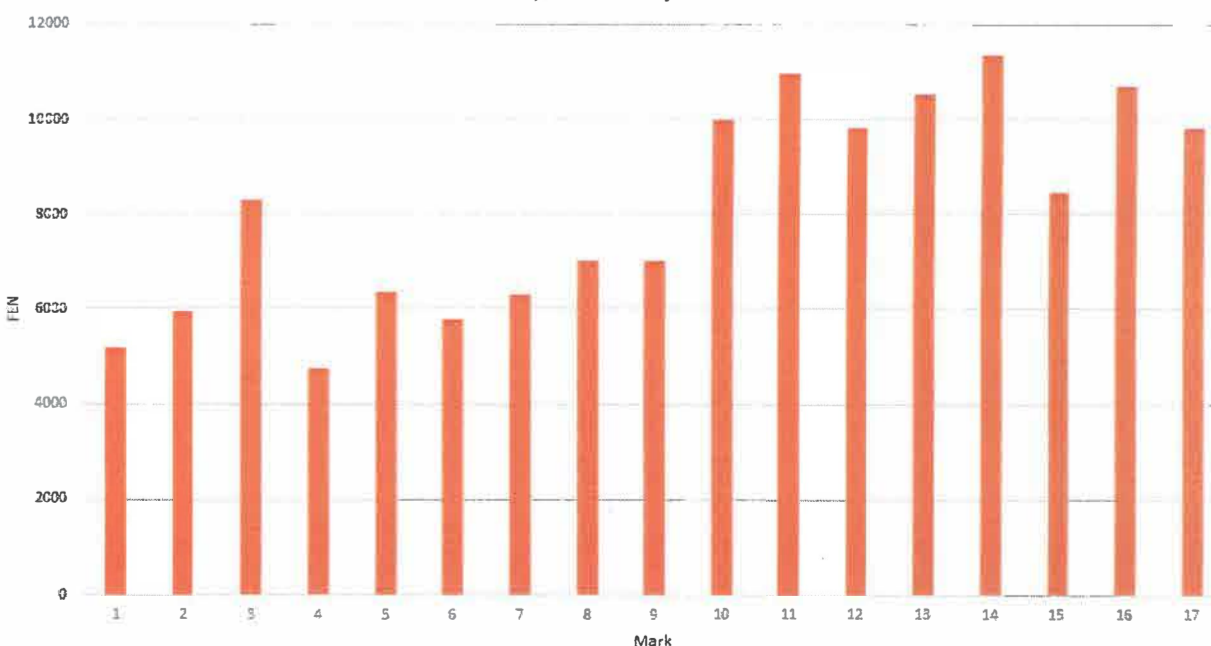
Netop som med ydelseskontrollen ved køerne, så er der her også mulighed for at dykke ned i data og analysere nærmere. På billedet ses udbyttet i to marker, registreret med en Claas snitter og en NIR-sensor fra Claas, udbyttet er her logget med GPS koordinat, så data herfra kan sammenholdes med for eksempel jordprøver.

Farverne på kortet indikerer forskel i det målte udbytte, her har snitteren registreret tørstofprocenten, mens mængden i form af tons grønmasse, vejes eksternt oftest i form af vejeceller på vognene. I de to pågældende marker er der høstet cirka 6.000 FEN pr. hektar som gennemsnit over hele marken. Kombinerer vi det med de GPS-data, der er registreret fra snitteren, så ser vi, at udbyttet her varierer fra cirka 3.000 FEN pr. hektar og op til cirka 8500 FEN pr. hektar. Altså en væsent-

lig forskel, som bestemt er værd at jage! På de her to marker er der en ganske fin sammenhæng mellem de røde pletter, og dermed lavt udbytte, og lave værdier i jordprøverne, enten i form af reaktionstal eller fosfor. En mindre del af de røde markeringer er også nabo til et læhegn, eller i forager på marken. Og netop i de områder er det andre metoder, der skal i gang. Som nabo til et læhegn vil der være konkurrence om næringsstofferne og lysindstrålingen er heller ikke det samme, derfor er det ikke altid, det er sandsynligt at ændre på udbyttet, men så er det måske et spørgsmål om det kan svare sig at dyrke netop den del. I forageren derimod vil det altid være relevant at kigge på ens kørselsmønster, måske jorden er for sammenkørt til at majs kan få fat?

Selve årsagen til de lave udbytter er dog ikke det vigtigste – det vigtigste er derimod om du handler på den viden du har og får? Og med et nyt årti foran os, så er det vist på tide at tage de nye muligheder til os. ■

Udbyttedata - majs 2019



Her ses udbyttedata fra en bedrift, hvor de første tre marker er høstet i midten af september, de næste seks marker i slutningen af september, mens de resterende otte marker er høstet i midten af oktober.



Miljø- og Fødevarerministeriet

guds

STØTTET AF

Promilleafgiftsfonden for landbrug